

Fábián Eszter

A feldebrői pásztorbotfő újabb analógiáinak vonatkozásában

Absztrakt

Feldebrő egykor sokat vitatott, 11. századi alapítású templomából egy kisméretű, csontból faragott pásztorbotfő került elő az 1936-1942 közötti ásatások során. A lelőköri körülmények és a tárgy beszolgáltatásának útja a Magyar Nemzeti Múzeum Történelmi Osztályára máig rejtélyesek. Mindezt egyetlen hosszabb tanulmány jelent meg 1952-ben¹ az akkoriban megsemmisültnek vélt tárgyról, melynek szerzője többek között a püspöki és apáti pásztorbotok származásával, rendeltetésével illetve a feldebrői botfőnek megfelelő típusú méltóságjelvények ikonográfiájával és motívumának eredetével is foglalkozott. A tárgyat saját tipológiai hipotézisére alapozva a XI. század második felére keltezte, eredetét pedig - az igencsak töredékes lelet stílusjegyei alapján - Vesztfália vagy a Rajnavidék környékére tette. Kutatásomban az elmúlt 70 év újabb forrásanyagának tükrében vizsgálom a botfőt, ami annak esetleges technikai megoldásait is figyelembe véve újabb kapcsolatokhoz vezethet.

Egy különleges lelet került elő az 1936-1942 között zajlott ásatás során a feldebrői Szent Márton templom területéről. A tárgy egykor egy csontból faragott püspöki vagy apáti botfő lehetett. Hossza 11,5 cm, a voluta átmérője 8 cm, míg a tárgy alsó részének átmérője 3,5 cm. Nyolcszög oldalúra csiszolt, és egyre keskenyedő, végül önmaga felé visszakanyarodó ragadozó állat fejében végződik. Ennek nyakát faragott, kidomborodó, nyakörv-szerű gyűrű veszi körbe, a botfő szára 5 cm magasságban keskeny sávban kivésett. A tárgy alján lévő szabályos kör kerületű, mély üreg egykor a bot rúdjának csatlakoztatására szolgált. A

¹ Bárány-Oberschall Magda: Il pastorale romanico in osso della chiesa di Feldebrö. (con 4 tavole). Corvina Serie III. Anno I. Volume I. Firenze, 1952, 38—58.

csontfaragvány rendkívül töredékes: hosszú törés nyúlik végig a kanyarulat külső és belső oldalán, mely végül a szörnyeteg fejének közepén fut össze, ezzel szimmetrikusan ugyan, de megcsontkítva a lényt. A két profilnézetből a fejnek ez a hiányossága nem látszik, csak a részletek egykor gondosan faragott, mára megkopott nyomai.



A régészeti feltárásokat követően Bárány-Oberschall Magda művészettörténész foglalkozott a pásztorbotfővel². A tárgyat a Magyar Nemzeti Múzeumba kerülése után pár évvel megsemmisültnek nyilvánították az intézményt érintő 1944-45-ös fennforgásokat követően.

² Bárány-Oberschall Magda: Observations sur les crosses pastorales de l'époque romantique et sur leur symbolisme. *Atti del Primo Convegno Internazionale per le Arti Figurative*. Firenze, 1948, 125—129., 125—129., Bárány-Oberschall Magda: Il pastorale romanico in osso della chiesa di Feldebrö. (con 4 tavole). *Corvina Serie III. Anno I. Volume I*. Firenze, 1952, 38—58., Bárány-Oberschall, Magda: Baculus pastoralis—Irische Motive auf Mittelalterlichen Beingschnitzten Bischofsstäben. *Zeitschrift für Kunstwissenschaft*, Wien, 1958, 13—36.

Oberschall Magdának tehát csak a fennmaradt két fekete-fehér fénykép alapján volt módja vizsgálni a tárgyat. Tanulmányainak legsarkallatosabb invenciója az a tipológiai hipotézis, amely a későbbi évek pásztorbotokkal foglalkozó nemzetközi szakirodalmának jelentős hivatkozási pontjává vált. Eszerint a 9-10. századtól kezdődően a püspöki és apáti botok volutája egyre zártabb formációt alkot, az idő elteltével egyre inkább befelé kanyarodik, míg a 12-13. századi botvégzördések egyértelműen kettős tekeredést mutatnak. Ennek a fejlődésnek a megfelelő szakaszára keltezte a feldebrői botfőt, és datálta azt a 11. század végére - 12. század elejére. példának hozva azokat a hasonló típusú tárgyat, amelyeket a feldebrőivel egy csoportba tartozónak vélt, a voluta kanyarodásának szabályai, és annak állatfőben végződő motívuma miatt. Ezeknek megfelelően a teljes európai anyagban összesen három fennmaradt tárgyat talált: Szent Anno kölni püspök (+ 1075) elefántcsont botját,³



³ Jelenleg: Németország, Siegburg, Schatzkammer, Sankt Servatius

Szent Erhard, a regensburgi Niedermünster kolostorban őrzött sötét színű, bivalyszarvból készült botját, illetve a kalocsai székesegyház vörös márvány szarkofágjából származó, fémből készült, valaha drágakőberakásokkal díszített pásztorbotfőt, amelyről felmerült, hogy Asztrik érsek botja lehetett egykor.⁴ Oberschall a botfő állatalakját oroszlánként értelmezte, és ezt egyedülálló tulajdonságnak tartotta a rokon tárgyak körében. További stíluskritikai szempontok tekintetében a pásztorbotfőt a Rajna-Vesztfália régió térségéhez kapcsolta.



Az elmúlt 70 év újabb, elsősorban nemzetközi kutatásai indokoltá tették a tárgy újbóli művészettörténeti kontextusba helyezését, azt további szempontok szerinti elemzésekkel kiegészítve, melyek annak eredetéről és datálásáról alkotott eddigi képet megkérdőjelezhetik. A pásztorbotfő időközben előkerült: az 1960-as évekig a naszvadi ásatási leletek közé keveredve lappangott.⁵ Vizsgálatának így nemcsak az Oberschall által közölt fényképekre alapozva kell szorítkoznia, és ebből fakadóan a tárgy egykori technikai megoldásait illetően újabb kérdések merülnek fel. A kutatást azonban megnehezíti, hogy sem a lelőköörülményeiről, sem pedig a Magyar Nemzeti

⁴ Buzás Gergely: A kalocsai érseksír azonosítása. In: Archaeologia - Altum Castrum Online. A Magyar Nemzeti Múzeum visegrádi Mátyás Király Múzeumának középkori régészeti online magazinja. Mátyás Király Múzeum, Visegrád, 2014, 2-7.o.

⁵ Kampis Antal: A feldebrői pásztorbot, Archaeologiai Értesítő 88. évf, 1.sz., 1961, 109-114.o. A pásztorbotfő vizsgálata előkerülése óta várat magára.

Múzeumba kerülésének körülményeiről, sem leltárba beiktatásáról nem áll rendelkezésünkre információ.⁶

Magyarország területéről a feldebrőin kívül két csontból készült pásztorbotfő került elő, melyeket ugyan a 11. századra szokás keltezni, kialakításuk és stílusjegyeik különbözősége kizárja, hogy összefüggésben állnának egymással, vagy a feldebrői pásztorbotfővel, és lelőhelyeik távolsága is csak megerősíti ezt.⁷ A csontleletekből készült művészettörténetileg elemzésre alkalmas tárgyak ritkasága, a tárgyak funkciójának különbözősége, eltérő stílusa és motívumvilága arra enged következtetni, hogy az Árpád-korból ránk maradt hazai leletek import termékek.

Kutatásomban számításba veszem az újabb analógiákat, amelyek a feldebrői pásztorbotfő eddig feltételezett eredetét és datálását is befolyásolhatják, továbbá kitérek jellegzetes részleteire, melyek alapján újabb rokon tárgyak bekapcsolásával igyekszem eredetét megvilágítani. Jelen kutatás keretei azonban csak a korból fennmaradt pásztorbotfők vizsgálatára engednek szorítkozni. Az újabb eredmények alátámasztásához átfogóbb vizsgálatra volna szükség a 11-13. századi kőfaragványok, miniaturák és egyéb plasztikák pásztorbotfő ábrázolásai, illetve oroszánfőire kiterjesztve ahhoz, hogy a feldebrői botfő eredeti gyökereinek kérdésére az eddigieknél pontosabb választ kaphassunk. Ez talán áthidalhatná azt, ami a pásztorbotfők kutatásának egyik legnagyobb nehézségét okozza: tudniillik, hogy a kontinens különböző területein felbukkanó, egymással egyértelmű rokonságot mutató tárgyak eredetét és datálását egy olyan konkrét alkotásra hivatkozva alapozzák, melyet a helyi hagyomány erősen befolyásol.

Markus Sanke 2012-ben megjelent monográfiájában az európai egyházi elit temetkezéseit vizsgálta és csoportosította a különböző típusú sírmelléketeket, így a pásztorbotokat is.⁸ Ez jó kiindulópont azoknak a pásztorbotfőknek a feltérképezésére, amelyek rokonságban állhatnak a feldebrőivel, sajnos mégsem feltétlenül visz közelebb eredetének feltárásához, hiszen a sírmelléletek feltárásának helye sem szükségszerűen egyezik azok

⁶ Oberschall Magda korábbi tanulmányaiból azt tudhatjuk meg, hogy az 1942-ben elvégzett templom-helyreállítási munkálatok során a föld alatti kriptához vezető lépcsőház közelében már korábban megbontott kősírok kerültek elő, amelyek közül az egyikben egy egyszerű kialakítású pásztorbot felső részét találták. Bárány-Oberschall, 1952. 38.o. A megnevezett kősírok elhelyezkedése ellentmondásos a feldebrői templom ásatását bemutató szakirodalmakkal.

⁷ A másik két botfő a pusztaszeri (/sövényházai) Tau, (bővebben lásd: Trogmayer Ottó: Egy különleges főpapi jelvény Pusztaszerről. In: „Ex invisibilibus visibilia...” Emlékkönyv Dávid Katalin professzor asszony 70. születésnapjára. Szerk. Dankó L. Bp., 1993. 303-312.) és a veszprémvölgyi Tau (bővebben: Fülöp András – Koppány András: A Crosier from the Territory of the Veszprémvölgy Convent, Acta Archaeologica, no. 65. 2004, 115–135.

⁸ Sanke, Markus: Die Gräber Geistlicher Eliten Europas von der Spätantike bis zur Neuzeit. Archäologische Studien zur Materiellen Reflexion von Jenseitsvorstellungen und Ihrem Wandel. Dr. Rudolf Habelt, Bonn, 2012.

készülési helyével. Ahogyan a feldebrői pásztorbotfő esetében, úgy más esetekben is előfordul, hogy a lelőkörülmények tisztázatlanok, és nem példanélküli az sem, hogy a pásztorbotokat tradíció kapcsolja egykori tulajdonosához, jóllehet, ez a legújabb kutatásokat figyelembe véve akár tévútra is vezethet a datálások és a botfők készülési helyének meghatározása aspektusából.⁹

Egy fontos szempont, melyet érdemes vizsgálni, az a tárgy alapanyaga. Oberschall Magda tanulmányában ennek kapcsán azt a megállapítást tette, hogy a románkori csontfaragványok leggyakrabban elefántcsontból, illetve vízilóagyarból készültek, így nem kizárható az, hogy a feldebrői botfő is elefántcsontból készült. Kampis Antal szarvasagancsként hivatkozik a feldebrői botfőre.¹⁰

A középkorban rendkívül értékes alapanyagnak számított az elefántcsont, tehető megrendelők révén nagyrészt kultikus, liturgikus tárgyakat készítettek belőle az egyház javára. Mivel az elefánt agyaráat Afrikából importálták a kontinensre, a Római Birodalom bukásával az elefántcsont ritkává vált Európa északi részein, egészen a 13. századig.¹¹ A keresztény Európa elefántcsontellátására befolyással volt az iszlám Észak-Afrikával való állandóan változó kapcsolata is, mely szintén befolyással lehetett ebben az időszakban a kereskedelemre. Ennek ellenére a csontfaragás a 11. és 13. század között Európa-szerte elterjedt maradt, és az északi területeken gyakran helyettesítették rozmáragyarral, bálnafoggal, narválagyarral, melyek ezáltal nemcsak a skandináv-szigetekre korlátozódtak, hanem az angol és nyugat-európai területek számára is elérhetőbb import nyersanyaggá váltak.¹² A különböző fajok agyarának, szarvának, agancsának keresztmetszete jól szemlélteti azok textúrájának eltéréseit. Nem véletlen, hogy az elefánt agyara a faragómesterek körében kedveltebb alapanyagként számított: a rozmáragyar, vagy a szarvasagancs keresztmetszetével összehasonlítva látható, hogy felépítésük látványosan különbözik egymástól.¹³ Az elefánt agyarának keresztmetszeti formája kör alakú, anyaga szinte teljesen tömör, csak egy kis idegcsatorna húzódik a közepén. Ettől eltér

⁹ Például a korábban III. Otto nővérének, Adelheid botjának tartott, ma már Szent Servatius botja megnevezésű jelvény után az ún. Szent Austreberta-bot C14-es vizsgálatának eredményei is kétségbe vonják az apátnő személyét, mint feltételezett tulajdonost. Schneiders, Sybille E.: *Baculus pastoralis: Bischofs- und Abtstäbe des 5. bis 12. Jahrhunderts in Irland und auf dem Kontinent: Typologie und Chronologie – Herkunft und Verbreitung – Besitzer und Gebrauch*, PhD diss., University of Freiburg, 2017. 276-283., 318. Ez csak két példa számos hasonló eset közül.

¹⁰ Ezt Bökönyi Sándor megállapításaként említi.

¹¹ Sz. Koroknay Éva: *Elefántcsont-faragások*. In: *Az iparművészeti múzeum gyűjteményei*, szerk: Miklós Pál és Dvorszky Hedvig, Magyar Helikon, Budapest, 1979., 93.o.

¹² Pierce, Elizabeth: *Walrus hunting and the ivory trade in early Iceland* *Archaeologia Islandica* 7, 2009, 55–63.o.

¹³ Dandridge, Pete: *From Tusk to Treasure: Part I.*, The Met, 6 Dec. 2011, <https://www.metmuseum.org/exhibitions/listings/2011/the-game-of-kings-medieval-ivory-chessmen-from-the-isle-of-lewis/exhibition-blog/game-of-kings/blog/from-tusk-to-treasure-part-i>, hozzáférés 13 November, 2023.

a rozmár elliptikus keresztmetszetű agyara, melyet kívül egy vékony, de rendkívül kemény zománc réteg, alatta egy vastagabb, szintén tömör elsődleges dentin réteg, majd egy kissé szemcsés anyagú másodlagos dentin réteg alkot. A rozmáragyar keresztmetszeti képe ránézésre hasonló lehet az agancséhoz, de fontos szerkezeti különbség, hogy a rozmáragyarnak nincs csontvelője vagy érrendszere (ahogy az elefántagyarnak sincs). Az agancs ezekkel szemben egy módosított csontforma, amely kívülről tömör csontréteggel rendelkezik, belül szivacsosabb csontszakasz alkotja, véredényekkel ellátott, ám kevesebb mértékben és szabálytalanabb elrendezésben, mint a csont esetében.¹⁴

A feldebrői botfő anyagvizsgálata még nem történt meg, ennek ellenére törött részein jól látható, hogy belseje a rozmáragyarhoz és a szarvasagancshoz hasonlóan porózus textúrájú. Színe is kifejezetten sötét, és ez is megerősíti azt a megállapítást, hogy a tárgy nem elefántagyarból készült, mely idővel sárgás árnyalatúvá válhat, világosságát ettől függetlenül jellemzően megőrzi. Ez a megállapítás tehát a feldebrői botfő készülési helyét a kontinens középső/északi területeihez köti.

Oberschall Magda három analógiája különböző alapanyagból készült: a siegburgi Szent Annohoz kötött botfőre elefántcsontként szokás hivatkozni (nem tudok róla, hogy anyagvizsgálat történt volna). A regensburgi ún. Szent Erhardt botfő sötét színű, bivalyszarvból készült. Az Asztrik érseknek titulált kalocsai botfő fémből készült, tehát ugyan motívumai révén esetleges kapcsolatban állhat a megnevezett analógiákkal, műhelye mindenképp eltér azokétól.

Oberschall Magda pásztorbotfők voluta-ív alapján történő datálására vonatkozó elmélete érvényét veszíteni látszik,¹⁵ (ennek ellenére a pásztorbotfőkkel foglalkozó szakirodalmak gyakran kritika nélkül továbbra is átveszik). Ebből következően a püspöki és apáti botok datálásáról nem áll rendelkezésre szisztematikus áttekintés. Ennek oka az összes bot egységesített tipológiájának hiánya, és bár a datálás kérdése az elmélet hiányában nincs ugyan megoldva, a volutás pásztorbotfők egymástól jól elkülöníthető típusokba sorolhatók, és Oberschall a feldebrői leletet leírása alapján megfelelően kategorizálta.

Mindennek tekintetében kiemelten fontos az eddigi analógiák datálásának eredetét megvizsgálni. A II. Szent Anno botja az 1802-es szekularizációig a siegburgi Szent Mihály Apátság kincse volt. A későbbi, bizonytalan hagyomány szerint a botot Anno csontjainak összegyűjtésekor találták meg a sírban, ami 1183-ban történt a szentté avatása miatt. Csak 1580-

¹⁴ O'Connor, T.P.: On the structure, chemistry and decay of bone, antler and ivory. In: Archaeological bone, antler and ivory. (Szerk.:) Starling, Katharine, Watkinson, David, London, United Kingdom, United Kingdom Institute for Conservation 1984, 1-9.; Dandridge, Pete: From Tusk to Treasure: Part I., The Met, 6 Dec. 2011.

¹⁵ A részletekről lásd bővebben: Schneiders, 2017. 13-51.

ból származnak az első adatok a botfőről a (ma már elveszett) gyűrűvel együtt, mely akkoriban a kolostor szent alapítójának ereklyéjének számított.¹⁶ Ez alapján a hagyomány alapján keltezték a 11. század második felére, és Oberschall Magda ezt a datálást elfogadva további analógiáinak készülési idejét ehhez igazította, melyet a voluták változásának kronológiai elméletébe beillesztett. A kalocsai érseki sír C14-es csontvizsgálatai ugyan a 11. század első harmadára datálták a holttestet, így annak Asztrik érsekkel való azonosítása végül ezek alapján történt,¹⁷ a csontváz a sírmellékletekkel, köztük a fémből készült botfővel együtt vörös márvány szarkofágból került elő. Ennek az alapanyagának az e jellegű alkalmazása a 12. század végétől, III. Béla korától figyelhető meg Magyarország területén.¹⁸

További párhuzamok szintén cáfolhatják a pásztorbotok e típusának 11. század végi datálását. 1954-ben találták meg Pál Jónsson, az izlandi Skálholt egykori püspökének (1195-1211) szarkofágját, mely rozmáragyarból készült botját is tartalmazta.¹⁹ Ez szintén a botfő felé



visszakanyarodó állatfejben végződik, amely úgy tűnik, hogy megharapni készül egy kisebb, négy lábú állatot. A botfej végződésének állatalakját oroszlánnak tartják – ez egyezik azzal, hogy Oberschall Magda is oroszlánként határozta meg a feldebrői lényt – de a magyarázat további része, miszerint lelket lehet kölykébe – elhatárolja egymástól a két tárgyat, ahogyan a további (a feldebrői esetében inkább csak sejthető) stilisztikai részletek is. A svédországi Sigtuna egy ismeretlen püspökének sírjából is származik egy, a feldebrőivel rokonítható, feltehetően rozmáragyarból készült, hatszögletű

oldalúra faragott botfő. Sajnálatos módon a voluta vége hiányzik, valószínű, hogy állatfejben,

¹⁶ Stiegemann, Matthias – Wemhoff, Christoph (szerk.): *Canossa 1077 - Erschütterung der Welt: Geschichte, Kunst und Kultur am Aufgang der Romanik*. München, Hirmer Verlag, 2006, 104-106.o.

¹⁷ Buzás, 2014. 1-7.o.

¹⁸ Lővei Pál: A tömött vörös mészkő - „vörös márvány” - a középkori magyarországi művészetben. In: *Ars Hungarica*, 20. évf., 2. sz., 1992, 3-28.

¹⁹ Eldjárn, Kristján – Christie, Håkon – Steffensen, Jón: *Skálholt fornleifarannsóknir 1954-1958*. Reykjavík 1988. 147-159.

(esetleg gömb alakban) végződhetett, további spirális csavarodásra nincs elég hely a voluta belső részén, egyéb kiegészítésre pedig nem utal más jel. Ennél több hasonlóság fedezhető fel a lengyelországi Týnec templomának 1961-es ásatása során előkerült pásztorbotfővel,²⁰ amelyen kopottsága ellenére jól látszik, hogy a feldebrőihez hasonlóan szögletesre csiszolt oldalú (a skálholtival ellentétben, amely hengeres). Szintén



csontból készült (pontosabb meghatározás eddig nem történt), és kialakításában egyértelmű hasonlóságokat mutat a siegburgi botfővel: a feldebrőinél keskenyebb, kecsesebb voluta, sárkány-kígyó szerű lény, szájában madárral, illetve almával/gömbbel (vagy kopottsága miatt már meghatározhatatlan dologgal), lapos, hengeres nádusszal. Kalinowski a sírmellékleteket elemző tanulmányában Oberschall tipológiai elméletére és az eddig is említett példákra hivatkozva a 11. sz. utolsó negyedére datálta a botfőt.²¹



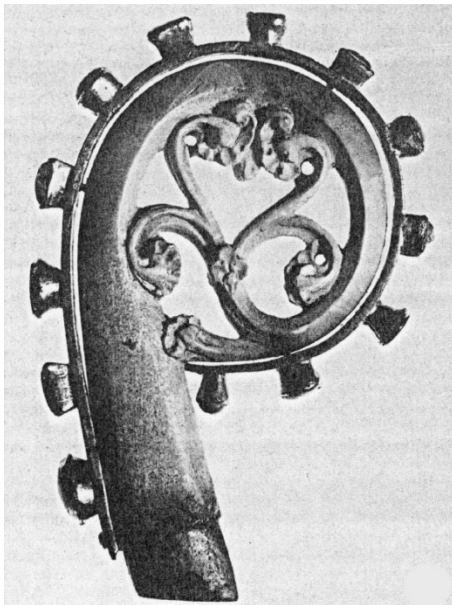
Fucecchióban, Firenzéhez közel található az az analógia, amely mind közül a legegyszerűbben oroszlánfőnek tekinthető állatfőben végződik, és talán a legtöbb hasonlóságot is mutatja a feldebrői pásztorbotfővel. Ezt a botot a helyi hagyomány S. Pietro Igneo-hoz köti, aki a S. Salvatore apátja volt 1068-1072 között. A hozzá kapcsolt három eltérő korra datált ereklyét (mitra, botfő, bothoz tartozó rúd) valószínűleg már a késő középkorban összeállították a népi áhítat hivatkozási pontjaként, amely az 1673-as szentté avatását követően még magasabbra nőtt. A mitrát és a botfőt tartalmazó ereklyetartót (mely egy egyszerű fadobozt)



²⁰ Kalinowski, Lech: Przedmioty liturgiczne znalezione w grobach pierszwich opatow tynieckich. Folia Hist. Art. 6—7, 1971, 175-207.

²¹ Továbbá kiegészítette a csoportot a voluták megfelelő görbületének és állatfőben végződő kritériumának megfelelően a ma Dijonban megtekinthető Molesmei Róbertnek titulált, (az eddigi példától mind anyagában, mind stílusában merőben különböző, Itáliai eredetűnek tartott, ám valószínűleg jóval későbbi) pásztorbotfővel, illetve a Saint-Benoit-sur-Loire-ban talált állatfejes fém pásztorbotfővel.

feltehetően kifejezetten e két tárgy számára készítették el, és ez S. Miniato város püspökének, Giuseppe Suares de la Concha (1734-1754) pecsétjét viseli.²² A botfőt a katalógus tételben megnevezett itáliai oroszlánszobrok példái alapján a 12-13. századra keltezték. Nyolcszögletűre csiszolt oldalaival, a bot típus eddig felsorolt darabjainál valamivel vastkosabb volutával, és a feldebrői botfő oroszlánjának éles első fogaival és fölfelé kunkorodó végű sörényének megkopott motívumaival is egyezést mutat. Eltérés, hogy az itáliai oroszlán nyakát nem szegélyezi nyakörv, a bot egyenes szárán nincs mélyített barázda, ellenben jól kivehető a nyoma annak, hogy a nádusz fölött egykor hasonló fém foglalát ölelte körbe a voluta szárát, mint amilyen II. Szent Anno botfőjén is látható. Továbbá lényeges részlet, hogy a fucecchioi botfő volutájának belső ívében négy furat látható, amely egy hiányzó csatolmányra (kereszt?) utal. Jelentős különbség, hogy a két tárgy anyaga sem egyezik. Nyilvánvaló, hogy a készítés technikája azonos, ám az itáliai emlékek jellemzően elefántagyarból készültek. Ha azonban a feldebrői botfő hasonló(képpen) belső kiegészítéssel rendelkezett, annak esetleges eltávolításakor könnyebben és jelentősebb mértékben sérülhetett a külső csontréteg, amely könnyebben leválhat a belső, szivacsosabb csontszakaszról. A kérdésre, hogy a két botfő



pontosan milyen belső kiegészítésekkel rendelkezhetett, és hogy ezek a kiegészítések egyidejűek lehettek-e a tárgyakkal, további analógiák kínálhatnak megoldási javaslatokat.

A feldebrői pásztorbotfő külső és belső oldalán is látható törés,

mindkét esetben folyamatosan, megszakítás nélküli sávban. A külső oldalon magasabbról indul, mint

ameddig a belső oldalon tart. Kívül ez a görbület magasságát jelenti, a belső ívben pedig körülbelül az állatfő szemmagasságáig ér. A volutás pásztorbotok különböző típusai esetében is



²² Ezúton is köszönöm Andrea Vanni-Desideri szíves közléseit, és hogy hozzáférhetővé tette számomra a Museo di Fucecchio 1969-es katalógusának a tárgy leírását tartalmazó oldalait. Museo di Fucecchio, a cura di P. Dal Poggetto, Firenze 1969, p. 31. Ennél bővebb szakirodalom nem jelent meg a témában, a Múzeum további két kiadványa is az 1969-esben leírtakat közli: Museo di Fucecchio, a cura di R. Caterina Proto Pisani, Firenze 2006, 58.o; La raccolta di arte sacra del Museo di Fucecchio, a cura di R. Caterina Proto Pisani, Firenze 2004, 42.o

előfordul, hogy fém pánttal díszítették (és/vagy erősítették meg) a volutát. A botokkal egyidejű,²³ de későbbi toldalékokkal felszereltnek tartott példák is ismertek,²⁴ és ezeknek – az esetek nagyrésztében - csak a külső oldalát vonták be. Olyan fémhuzallal dekorált botfőről nincs tudomásom, amely az állatfőt frontálisan is körbevenné. A feldebrői botfőn lévő törések az állat fejétől kezdődően a belső görbület tetejéig kifejezetten mélyek, az oroszlánfővel szemközt felületi törésnek tűnnek. A külső oldalon az egyenes szárrészen kezdődő törés, illetve az állat fejéhez közel eső, a nyak alsó részén egyenletesnek tűnik a rongálódás, ezeken a részeken a belső csontszakasz nem, vagy csak kisebb mértékben sérült. (1-4. kép) Amennyiben a feldebrői botfő volutájának belsejét nem csupán egy díszpánt ékesítette, hely hiányában csak egészen kicsi, és ebből adódóan valószínűleg nem túl összetett motívumot tartalmazhatott.

Nyakörvet viselő állatfők szintén az itáliai botfők egy csoportjára jellemző. Ez azonban egy másik, egyértelműen a feldebrőitől eltérő típus. Ezeken a botfőkön az állatok a volutába visszakanyarodva, a bot rúdjának háttal, szájukban keresztet tartva jelennek meg. Ennek a típusnak az állatfőit farkasnak, bikának, gazellának, báránynak vagy egyszarvúnak is titulálta már a szakirodalom,²⁵ de semmiképpen sem oroszlánnak. A típus nyakörvet viselő botjait különböző eredetűnek tartják: dél-itáliai, palermói import termékként,²⁶ illetve a charroux-i Saint-Sauveur apátság lelőhelyéhez közeli eredetűnek kezeli (ennek egyszerű, kidomborodó nyakörvéhez közelebb áll a feldebrői állatfőé). E típusba sorolható más, nyakörvet nem viselő botfők eredetét is általában dél-itáliához szokás kötni.

A Zwingéből származó, jelenleg Metzben található pásztorbot kapcsolatban állhat azzal bottípussal,



²³ Ariège, Saint-Lizier templom, S. Lizier botja (Itsz:1899/02/25)

²⁴ Például I. Otto Hildesheimben őrzött botja (csontfaragás: 13. sz. közepe, részben aranyozott ezüst díszítés: 15. sz.)

²⁵ Galan y Galindo, Angel: Los marfiles del Museo de la catedral de Ourense. Porta da aira: revista de historia del arte orensano 12 (2008),181-220

²⁶ Belgium, Szent Hubertusz Kincstár, Szent Hubertusz bot, ill.



amelybe a feldebrői is tartozik (elefántcsont, nyolcszögletes oldalak, a nódusz feletti, illetve alatti fémdíszek), és szemlélteti azt a fémgyűrűs, megoldást, amilyen a feldebrői botfőt is díszíthette.

Az újabb analógiák bekapcsolása által elmondható, hogy a feldebrői botfő ugyan továbbra is egyértelműen kapcsolatot mutat a német területekkel, legfrissebb fucecchioi párhuzama, és az itáliai térségben készült alkotások egyező részleteire alapozva érdemes a kutatást a toszkánai és szicíliai művészet plasztikáinak vizsgálatával kiegészítve folytatni, hiszen a két botfő anyaga ugyan eltérést mutat, stilisztikai és ikonográfiai megoldásainak átfedései szellemiségében rokonságot sugallnak.

Irodalomjegyzék:

- Bárány-Oberschall Magda: Observations sur les crosses pastorales de l'époque romantique et sur leur symbolisme. Atti del Primo Convegno Internazionale per le Arti Figurative. Firenze, 1948, 125—129.
- Bárány-Oberschall Magda: Il pastorale romanico in osso della chiesa di Feldebrő. (con 4 tavole). Corvina Serie III. Anno I. Volume I. Firenze, 1952, 38—58.
- Bárány-Oberschall, Magda: Baculus pastoralis — Irische Motive auf Mittelalterlichen Beingeschnitzten Bischofsstäben. Zeitschrift für Kunstwissenschaft, Wien, 1958, 13—36.
- Buzás Gergely: A kalocsai érseksír azonosítása. In: Archaeologia - Altum Castrum Online. A Magyar Nemzeti Múzeum visegrádi Mátyás Király Múzeumának középkori régészeti online magazinja. Mátyás Király Mzeum, Visegrád, 2014, 2-7.o.
- Dandridge, Pete: From Tusk to Treasure: Part I., The Met, 6 Dec. 2011, <https://www.metmuseum.org/exhibitions/listings/2011/the-game-of-kings-medieval-ivory-chessmen-from-the-isle-of-lewis/exhibition-blog/game-of-kings/blog/from-tusk-to-treasure-part-i>, hozzáférés 13 November, 2023.
- Eldjárn, Kristján – Christie, Hákon – Steffensen, Jón: Skálholt fornleifarannsóknir 1954-1958. Reykjavík 1988. 147-159.
- Fülöp András – Koppány András: A Crosier from the Territory of the Veszprémvölgy Convent, Acta Archaeologica, no. 65. 2004, 115–135.
- Galan y Galindo, Angel: Los marfiles del Museo de la catedral de Ourense. Porta da aira: revista de historia del arte orensano 12, 2008,181-220
- Kalinowski, Lech: Przedmioty liturgiczne znalezione w grobach pierszwich opatow tynieckich. Folia Hist. Art. 6—7, 1971, 175-207.
- Kampis Antal: A feldebrői pásztorbot, Archaeologiai Értesítő 88. évf, 1.sz., 1961, 109-114.
- Lővei Pál: A tömött vörös mésző - „vörös márvány” - a középkori magyarországi művészetben. In: Ars Hungarica, 20. évf., 2. sz., 1992, 3-28.
- O'Connor, T.P.: On the structure, chemistry and decay of bone, antler and ivory. In: Archaeological bone, antler and ivory. (Szerk. :) Starling, Katharine, Watkinson, David, London, United Kingdom, United Kingdom Institute for Conservation 1984, 1-9.
- Pierce, Elizabeth: Walrus hunting and the ivory trade in early Iceland Archaeologia Islandica 7, 2009, 55–63.o.

- Sanke, Markus: Die Gräber Geistlicher Eliten Europas von der Spätantike bis zur Neuzeit. Archäologische Studien zur Materiellen Reflexion von Jenseitsvorstellungen und Ihrem Wandel. Dr. Rudolf Habelt, Bonn, 2012.
- Schneiders, Sybille E.: Baculus pastoralis: Bischofs- und Abtstäbe des 5. bis 12. Jahrhunderts in Irland und auf dem Kontinent: Typologie und Chronologie – Herkunft und Verbreitung –Besitzer und Gebrauch, PhD diss., University of Freiburg, 2017. 13-51.
- Stiegemann, Matthias – Wemhoff, Christoph (szerk.): Canossa 1077 - Erschütterung der Welt: Geschichte, Kunst und Kultur am Aufgang der Romanik. München, Hirmer Verlag, 2006, 104-106.o.
- Sz. Koroknay Éva: Elefántcsont-faragások. In: Az iparművészeti múzeum gyűjteményei, (szerk.:) Miklós Pál és Dvorszky Hedvig, Budapest, Magyar Helikon, 1979., 93.o.
- Trogmayer Ottó: Egy különleges főpapi jelvény Pusztaszerről. In: „Ex invisibilibus visibilia...” Emlékkönyv Dávid Katalin professzor asszony 70. születésnapjára. (Szerk.) Dankó Dankó László, Széll Margit, Takács József, Budapest, 1993. 303-312.
- Poggetto, Dal Paolo (szerk.): Museo di Fucecchio., Firenze 1969, 31.
- Proto Pisani, R. Caterina (szerk.): La raccolta di arte sacra del Museo di Fucecchio, Firenze 2004, 42.o
- Proto Pisani, R. Caterina (szerk.): Museo di Fucecchio, Firenze 2006, 58.o

Summary

During excavations between 1936 and 1942, a small, crozier was found in Feldebró's once controversial church, founded in the 11th century. The circumstances of its discovery and the way the object was submitted to the History Department of the Hungarian National Museum are still mysterious. Until now, only one longer study was published in 1952 on the object, which was believed to have been destroyed at the time. The author dealt, among other things, with the origin and purpose of the bishop's and abbot's croziers, as well as the iconography and origin of the motif of the type corresponding to the crozier of Feldebró. Basing the subject on the author's typological hypothesis, she dated it to the second half of the 11th century, and based on the stylistic features of the very fragmentary find, she placed it in the vicinity of Westphalia or the Rhineland. In my research, I examine the crozier in the light of new source material from the last 70 years, which, taking into account possible technical solutions, may lead to new connections.